

**Uchwała Nr IV/23/11  
Rady Gminy Żelazków  
z dnia 26 stycznia 2011 r**

**w sprawie: zatwierdzenia „Planu Odnowy Miejscowości Russów”.**

Na podstawie art. 18 ust.2 pkt 15 ustawy z dnia 8 marca 1990 r. o samorządzie gminnym (Dz. U. z 2001 r. Nr 142, poz. 1591 ze zmianami) w związku z § 10 ust. 2 pkt 2b Rozporządzenia Ministra Rolnictwa i Rozwoju Wsi z dnia 14 lutego 2008 r. w sprawie szczegółowych warunków i trybu przyznawania pomocy finansowej w ramach działania „Odnowa i rozwój wsi” objętego Programem Rozwoju Obszarów Wiejskich na lata 2007-2013, (Dz.U. Nr 38, poz. 220)

**Rada Gminy Żelazków uchwala, co następuje:**

**§ 1**

Zatwierdza się „Plan Odnowy Miejscowości Russów ”, stanowiący załącznik do niniejszej uchwały.

**§ 2**

Wykonanie uchwały powierza się Wójtowi Gminy.

**§ 3**

Uchwała wchodzi w życie z dniem podjęcia.

Przewodniczący  
Rady Gminy Żelazków

*Dariusz Wawrzyniak*

Załącznik nr 1 do Uchwały r IV/23/11  
Rady Gminy Żelazków  
z dnia 26 stycznia 2011

# PLAN ODNOWY MIEJSCOWOŚCI RUSSÓW

Gmina Żelazków  
Żelazków 138  
62-817 Żelazków  
Powiat kaliski  
Województwo Wielkopolskie



Przewodniczący  
Rady Gminy Żelazków  
*Dariusz Wawrzyniak*

SPIS TREŚCI

1. WSTĘP .....	3
DIAGNOZA STANU ISTNIEJĄCEGO.....	4
2. POŁOŻENIE GEOGRAFICZNE.....	4
3. RYS HISTORYCZNY .....	4
4. DEMOGRAFIA .....	6
5. RYNEK PRACY .....	6
6. ROLNICTWO .....	7
7. OŚWIATA.....	7
8. ZDROWIE .....	8
9. ORGANIZACJE.....	8
10. SPORT, TURYSTYKA I REKREACJA .....	8
11. ZABYTKI.....	9
INFRASTRUKTURA TECHNICZNA .....	12
12. KOMUNIKACJA .....	12
13. WODOCIĄGI, KANALIZACJA I OCZYSZCZALNIA ŚCIEKÓW.....	13
14. ELEKTROENERGETYKA .....	13
15. TELEKOMUNIKACJA .....	13
16. CIEPŁOWNICTWO.....	14
17. ŚRODOWISKO NATURALNE.....	14
18. ANALIZA UWARUNKOWAŃ ROZWOJU MIEJSCOWOŚCI RUSSÓW .....	14
19. OPIS I CHARAKTERYSTYKA OBSZARÓW ZWIĄZANYCH Z KSZTAŁTOWANIEM OBSZARÓW O SZCZEGÓLNYM ZNACZENIU DLA ZASPOKOJENIA POTRZEB MIESZKAŃCÓW .....	16
20. PLAN DZIAŁAŃ.....	16
21. OPIS ZADAŃ DO REALIZACJI.....	17
22. UZASADNIENIE REALIZACJI ZADAŃ.....	17
23. ODBIORCY PROJEKTÓW .....	17
24. OCZEKIWANE REZULTATY .....	17
25. KOSZT I TERMIN REALIZACJI ZADAŃ .....	18
26. HARMONOGRAM REALIZACJI PROJEKTÓW NA LATA 2011 - 2018.....	18
27. PODSUMOWANIE.....	19
28. KONSULTACJE SPOŁECZNE.....	19

Przewodniczący  
Rady Gminy Żelazko  
Dariusz Wawrzyniak



## 1. WSTĘP

---

Podstawą rozwoju miejscowości Russów jest dokument „Plan Odnowy Miejscowości Russów”, który określa misję, cele i kierunki działania wraz z zadaniami inwestycyjnymi na lata 2011 – 2018.

Plan Odnowy Miejscowości jest jednym z najważniejszych elementów odnowy wsi, jej rozwoju oraz poprawy warunków pracy i życia mieszkańców. Sporządzenie i uchwalenie takiego dokumentu stanowi niezbędny warunek przy aplikowaniu o środki finansowe w ramach „Programu Rozwoju Obszarów Wiejskich 2007-2013” działanie „Odnowa i rozwój wsi”.

Lata 2007-2013 to okres nowej perspektywy finansowej w Unii Europejskiej. Zgodnie z założeniami reformy polityki wobec obszarów wiejskich od roku 2007, wsparcie rozwoju obszarów wiejskich jest finansowane w ramach Europejskiego Funduszu Rolnego na rzecz Rozwoju Obszarów Wiejskich (EFRROW), utworzonego na mocy Rozporządzenia Rady Wspólnoty Europejskiej 1290/2005 w sprawie finansowania wspólnej polityki rolnej.

1 sierpnia 2006 roku Rada Ministrów przyjęła projekt PROW 2007-2013. 11 sierpnia PROW 2007-2013 został przekazany do Komisji Europejskiej, celem rozpoczęcia procesu uzgodnień, w szczególności zapisów dotyczących działań PROW 2007-2013. W dniu 24 lipca 2007 roku na posiedzeniu Komitetu Rozwoju Obszarów Wiejskich Unii Europejskiej PROW 2007-2013 został zaakceptowany. Łączna kwota środków na PROW 2007-2013 to około 17,2 mld euro, z czego ponad 13,2 mld euro będzie pochodzić z budżetu UE (EFRROW), a około 4 mld stanowią będą krajowe środki publiczne. Instrumenty PROW 2007-2013 podzielono na osie, których realizacja ma przyczynić się do osiągnięcia następujących celów:

- poprawa konkurencyjności rolnictwa i leśnictwa przez wspieranie restrukturyzacji, rozwoju i innowacji;
- poprawa środowiska naturalnego i terenów wiejskich przez wspieranie gospodarowania gruntami;
- poprawa jakości życia na obszarach wiejskich oraz popierania różnicowania działalności gospodarczej.

Jednym z działań w ramach „Programu Rozwoju Obszarów Wiejskich 2007-2013” jest działanie „Odnowa i rozwój wsi”. Działanie będzie wpływać na poprawę jakości życia na obszarach wiejskich przez zaspokojenie potrzeb społecznych i kulturalnych mieszkańców wsi oraz promowanie obszarów wiejskich. Przyczyni się do rozwoju tożsamości społeczności wiejskiej, a także do zachowania dziedzictwa kulturowego i specyfiki obszarów wiejskich oraz wpłynie na wzrost ich atrakcyjności turystycznej i inwestycyjnej.



## *Plan Odnowy Miejscowości Russów*

---

Wsparcie jest udzielane podmiotom z tytułu podejmowania inwestycji w zakresie:

- 1) remontu, przebudowy i wyposażenia obiektów pełniących funkcje publiczne, społeczno-kulturalne, rekreacyjne i sportowe, w tym obiektów zabytkowych;
- 2) remontu, przebudowy i wyposażenia obiektów służących promocji obszarów wiejskich, w tym propagowaniu i zachowaniu dziedzictwa kulturowego, tradycji, sztuki lub kultury;
- 3) kształtowania przestrzeni publicznej;
- 4) budowy lub remontu, przebudowy publicznej infrastruktury związanej z rozwojem funkcji turystycznych, sportowych i społeczno-kulturalnych;
- 5) zakupu obiektów zabytkowych lub charakterystycznych dla tradycji budownictwa w danym regionie oraz ich adaptację na cele publiczne;
- 6) odnawiania, eksponowania lub konserwacji lokalnych pomników historii, obiektów architektury sakralnej i miejsc pamięci.

Niniejszy plan jest planem otwartym stwarzającym możliwość aktualizacji w zależności od potrzeb społecznych i uwarunkowań finansowych. Oznacza to, że mogą być dopisywane nowe zadania, a także to, że może zmienić się kolejność ich realizacji w zależności od uruchomienia i dostępu do funduszy UE.

## **DIAGNOZA STANU ISTNIEJĄCEGO**

---

### **2. POŁOŻENIE GEOGRAFICZNE**

---

Wieś Russów znajduje się na północ od Kalisza, w odległości około 9 km od niego, jest to południowo – wschodnia część województwa wielkopolskiego w powiecie kaliskim. Graniczy z miejscowościami: Kolonia Kokanin, Helenów, Witoldów, Russówek, Michałów oraz Poklęków który należy do Gminy Blizanów. Przez miejscowość przebiega droga krajowa nr 25 Ostrów Wielkopolski – Bydgoszcz, która jest ważnym szlakiem komunikacyjnym gminy Żelazków oraz powiatu kaliskiego. Mieszkańcy na co dzień trudnią się rolnictwem oraz usługami. Russów jest jedną z 25 wsi sołectkich położonych na terenie Gminy Żelazków.

### **3. RYS HISTORYCZNY**

---

Miejscowość wymieniana w dokumentach już w 1282 r., jako wchodząca w skład królewskich starostwa kaliskiego. W XV w. odnotowano tu siedzibę parafii. W 1579 r. dzierżawę dóbr russowskich otrzymał Rafał Leszczyński, starosta radziejowski. Wieś liczyła wtedy 13 łanów, miała

## Plan Odnowy Miejscowości Russów

4 zagrody i karcznię. W 1754 r. Russów był jeszcze wsią parafialną, lecz w końcu tego wieku, z uwagi na szczupłe dochody, został przyłączony do Tykadłowa, a drewniany kościół russowski stał się filialnym. W tym czasie - od 1778 r. - królewskie dobra russowskie dzierżawił Ksawery Nałęcz-Kęszycki, wojewoda gnieźnieński. Inwentarz sporządzony przy tej okazji wymienia drewniany dwór, liczne budynki gospodarcze oraz browar, gorzelnię i wiatrak. Po śmierci wojewody, w 1790 r. dzierżawa przeszła na wdowę po nim, Barbarę z Kwileckich Kęszycką. Wieś i folwark liczyły wtedy 18 domów i 200 mieszkańców. W XIX w. dobra te wraz z Tykadłowem stanowiły własność szlachecką. W I połowie tegoż stulecia posiadał je Alfons Antoni Taczanowski. Odnotowano wówczas 27 domów i 214 mieszkańców. Następne dane pochodzą z 1884 r., gdy wieś miała już kolonię i wraz z nią obejmowała 24 domy i 234 mieszkańców. Folwark zaś z 12 domami i 79 mieszkańcami miał 800 mórg gruntu, wiatrak oraz po 9 budynków murowanych i drewnianych. Na początku XX w. jako właściciele Russowa wymieniani są: W. Miniecki i Józef Bronikowski.

Od czasów Stefana Batorego Russów posiadał wybraniectwo. Podobnie jak w sąsiednim Tykadłowie, wydzielono tu łan ziemi z obowiązkiem służby wojskowej pieszej. Dzierżący wybraniectwo w końcu XVIII w. Mikołaj i Paweł Klamerscy opuścili wcześniej zaniedbane gospodarstwo. W 1759 r. król August III nadał je Jakubowi i Mariannie Zapertom. W 1767 r. król Stanisław August Poniatowski przywilej ten potwierdził, przy czym posiadaczami wybraniectwa określił wdowę po Zapercie, Mariannę, z powtórnego zamęścia Ruszkiewiczową i jej synów: Walentego i Jana Zapertów. W 1781 r. Walenty i Jan odstępują od prawa do zagrody wybranieckiej, a w 1785 r. Stanisław August potwierdza kontrakt wybraniectwa Mateuszowi Ruszkiewiczowi, drugiemu mężowi Marianny Zapertowej. Po śmierci Mateusza wdowa po nim prowadziła gospodarstwo aż do 1824 r. Testamentem przekazała je najmłodszej córce Jadwidze, żonie Antoniego Mazurowskiego. W 1849 r. dziedziczy gospodarstwo córka Jadwigi, Urszula, żona Szymona Witczaka. Po jej śmierci gospodarstwo wybranieckie zostało podzielone między 5 potomków. Antoni Witczak odkupiwszy dział brata, zebrał w swym ręku 2/5 obszaru wybraniectwa oraz większą część zabudowań wraz z domem mieszkalnym. W 1927 r. gospodarstwo przypadło jego synowi, Józefowi. W 1939 r. odziedziczyła je jego żona z synami, z których jeden, Kazimierz prowadził je aż do czasów dzisiejszych. W latach sześćdziesiątych XX w. osiemnastowieczne budynki zagrody spłonęły, z wyjątkiem spichlerza, tzw. sołka, który od Kazimierza Witczaka zakupiło w 1988 r. Muzeum Okręgowe Ziemi Kaliskiej w Kaliszu.

Przewodniczący  
Rady Gminy Żelazków

*Dariusz Wawrzyniak*

#### 4. DEMOGRAFIA

Gminę Żelazków zamieszkuje obecnie 9265 mieszkańców – stan na I/2011.

Russów - mieszkańcy	378	
Płeć	Kobiety	Mężczyźni
	198	180
Wiek 0-19 lat	41	41
Wiek 20-60 lat	118	111
Powyżej 60 lat	39	28

#### 5. RYNEK PRACY

Ponieważ Gmina Żelazków jest gmina wiejską, ogranicza to dostęp do miejsc pracy. Brak zatrudnienia, jest główną przyczyną trudności finansowych rodzin zamieszkujących Gminę Żelazków. Pocieszającym jest fakt, że bezrobocie w gminie co roku systematycznie spada. Takie zjawisko możemy zaobserwować w Russowie. Bezpośredni wpływ na to ma bezpośrednia bliskość miasta Kalisza, oraz przebiegająca przez miejscowość droga krajowa nr 25. Można zaobserwować dość znaczną migrację zarobkową w tym kierunku. Na terenie miejscowości znajdują się Hotel – Restauracja „Rusałka”, motel restauracja „Noce i Dnie”,

P.P.H.U „Florbank”, warsztat wulkanizacyjny, skład nawozów i opału, lokal u „Rysia” - sala bankietowa na imprezy okolicznościowe, Skup i sprzedaż Żywca Rzeźnego.

Na terenie miejscowości znajdują się 2 sklepy spożywcze, oraz stacja LPG przy drodze krajowej. Wyżej wymienione są miejscami pracy mieszkańców miejscowości i okolic.

Mieszkańcy tej wsi jak również i Gminy Żelazków coraz częściej zakładają własne działalności gospodarcze udaje nam się także pomagać osobom długotrwale bezrobotnym. Gminny Ośrodek pomocy Społecznej w Żelazkowie razem z powiatowym Urzędem Pracy w Kaliszu, organizuje prace społecznie – użyteczne, które są wykonywane na rzecz społeczności lokalnej przez osoby zarejestrowane w PUP, bez prawa do zasiłku, korzystające za świadczeń pomocy społecznej. Prace społecznie użyteczne wykonywane są na terenie gminy m.in. w Urzędzie Gminy, Gminnym Ośrodku pomocy Społecznej, w Bibliotece, w Zakładzie Komunalnym oraz szkołach działających



## *Plan Odnowy Miejscowości Russów*

na terenie Gminy. Osoby zainteresowane otrzymują także niezbędne informacje i pomoc przy zakładaniu własnych małych firm.

### 6. ROLNICTWO

Gmina Żelazków jest gminą typowo rolniczą z wyraźnie kształtującą się funkcją przetwórstwa rolno- spożywczego. Użytki rolne charakteryzują się dobrą jakością i wysoką kulturą upraw. Te same cechy posiada Russów. Dominującymi uprawami są kukurydza na ziarno oraz zboża i mieszanki zbożowe przy hodowli świń oraz kukurydza i zboża na kiszonki przy hodowli krów mlecznych. Z roku na rok zwiększa się powierzchnia upraw warzywniczych. Powstaje coraz więcej gospodarstw ogrodniczych powstają nowe tunele foliowe, szklarnie przechowalnie. Istniejące już gospodarstwa ogrodnicze ciągle się modernizują i powiększają. Położenie miejscowości blisko Kalisza i trasy przelotowej powoduje ciągły rozwój tej gałęzi rolnictwa. Jeśli chodzi o hodowlę zwierzęcą to w tej miejscowości rolnicy trudnią się hodowlą świń, i krów mlecznych o czym spore zasiewy zbóż i kukurydzy.

### 7. OŚWIATA

Urząd Gminy w Żelazkowie jest organem prowadzącym dla 7 szkół, w tym czterech Zespołów Szkół i 3 Szkół Podstawowych oraz dwóch Przedszkoli.

Na terenie Gminy, dwa Zespoły Szkół – to połączenie szkół podstawowych i gimnazjów, natomiast w Żelazkowie i Kokaninie – jest Zespół szkolno przedszkolny.

Zespoły Szkół działają w Dębie, Russowie, Kokaninie i Żelazkowie, natomiast Szkoły Podstawowe w Biernatach, Goliszewie, oraz Skarszewie. Na terenie Gminy w Żelazkowie działa Gminna Biblioteka Publiczna, która posiada filie w Kokaninie, Russowie i Skarszewie. Placówki te odwiedza rocznie około 9000 osób, w 2007 roku zarejestrowało się 1690 nowych czytelników, z czego znaczna część właśnie w Russowie. Filia biblioteki w Russowie znajdują się w pomieszczeniu miejscowej OSP.

Przewodniczący  
Rady Gminy Żelazków  
*Dariusz Wawrzyniak*

## 8. ZDROWIE

Opieka zdrowotna realizowana jest przez Zakład Opieki Zdrowotnej w Żelazkowie, obsługuje również wieś Russów.

Na terenie gminy nie ma problemów z dostępem do podstawowych usług zdrowotnych. Ograniczone środki na pomoc społeczną powodują, że gmina nie jest w stanie w pełni pomóc wszystkim potrzebującym. Bolączką są także bariery architektoniczne dla osób niepełnosprawnych, które uniemożliwiają im dostęp do obiektów publicznych.

## 9. ORGANIZACJE

Koło Gospodyń Wiejskich, Rada Sołecka, OSP. Mieszkańcy tej wsi należą również do zespołu ludowo kabaretowego „Niechcice”. Młodzież należy do Ludowego Zespołu Sportowego z Russowa. Rada Rodziców przy Zespole Szkół im. Marii Dąbrowskiej w Russowie, mieszkańcy należą także do Związku Emerytów i Rencistów.

## 10. SPORT, TURYSTYKA I REKREACJA

Ulubiona dyscyplina sportu mieszkańców gminy Żelazków jest piłka nożna. Istnieją 4 Uczniowskie Kluby Sportowe, które powstały przy Szkołach Podstawowych w Dębie, Goliszewie, Kokaninie i Żelazkowie. Drużyny piłkarskie z Ludowych zespołów sportowych uczestniczą w rozgrywkach piłkarskich klasy „B”. Gmina może pochwalić się trzema Ludowymi Zespołami Sportowymi, które działają w miejscowościach Russów, Skarszew i Żelazków. Wszystkie trzy kluby grają w klasie B grupie II Kalisz W Russowie mieści się klub Sparta Russów, w której grają mieszkańcy miejscowości oraz okolic. Przez obszar gminy przebiega jeden z trzech oznaczonych szlaków turystycznych w powiecie kaliskim. Szlak żółty o długości 8,8 km biegnie z Winiar przez Rozdzały do Pólka. Na terenie gminy mieści się łącznie 5 parków wpisanych do Państwowego Rejestru Zabytków (Dębe, Russów, Zborów) oraz Ewidencji Wojewódzkiego Konserwatora Zabytków (Biernatki, Borków Stary, Kolonia Kokanin, Złotniki Małe i Wielkie, Żelazków), a także parki o charakterze parków wiejskich we wsiach Janków i Skarszew. Większe kompleksy leśne przydatne dla turystyki i rekreacji są położone w miejscowościach Złotniki Wielkie, Florentyna i Skarszew.

## 11. ZABYTKI

Do najcenniejszych zabytków znajdujących się do dzisiaj w tej miejscowości należą:

Dworek Marii Dąbrowskiej - Oddział Muzeum Okręgowego Ziemi Kaliskiej

Murowany dwór pochodzący z połowy XIX w., po zniszczeniach z lat II wojny światowej, odbudowany został w całkiem odmiennym kształcie architektonicznym i z różnym - w stosunku do pierwotnego - rozplanowaniem pomieszczeń. W jego wnętrzu znajduje się ekspozycja muzealna o charakterze biograficznym poświęcona Marii Dąbrowskiej, obejmująca: salon Szumskich (rodziców pisarki), sypialnię, gabinet Józefa Szumskiego - administratora majątku i kuchnię dworską (wszystkie pomieszczenia na parterze) oraz pokój Marii Dąbrowskiej na poddaszu. Druga część poddasza, ciągi komunikacyjne oraz hali urządzone są w klimacie plastyczno-literackim. W pomieszczeniach znajdują się stylowe meble, obrazy, fotografie i bibeloty z epoki oraz autentyczne pamiątki po pisarce.

Park dworski pochodzi z połowy XIX w. i posiada powierzchnię około 4 hektarów. Znajdują się tam stawy, w tym jeden z wysepką. Aktualnie jest on znacznie przekształcony, a na jego terenie mieści się ekspozycja etnograficzna dawnego, drewnianego budownictwa ludowego Ziemi Kaliskiej. Obejmuje ona następujące obiekty:

- zagrodę kaliską trójbudynkową, z podcieniową chałupą wąskofrontową z 1870 r., stodołą z 2 połowy XIX w. i oborą z końca XIX w. Konstrukcja ścian tych budynków jest mieszana (sumikowo-łątkowa z narożami zrębowymi), a ich czterospadowe dachy (oprócz obory) poszyte są strzechą. Wnętrza budynków wyposażono w eksponaty ukazujące warunki i sposób życia średniozamożnej rodziny chłopskiej żyjącej na przełomie XIX i XX wieku,
- spichlerz, tzw. sołek, przeniesiony tu z wybranieckiej zagrody Witczaków w Russowie, pochodzący z 2 połowy XVIII w. z podcieniem bezsłupowym, ścianami zrębowymi i z narożami na nakładkę oraz obłap,
- chałupa wyrobnika z połowy XIX w. o bielonych, zrębowych ścianach,
- spichlerz dworski zbudowany w 1800 r., szerokofrontowy, z podcieniem słupowym, zrębowy, kryty gontem (w trakcie prac remontowych po przeniesieniu go do Russowa z Kuźnicy Grabowskiej).

Wspomnieć tu jeszcze należy także o kapliczce przydrożnej z figurą Matki Boskiej, pochodzącej z 1909 r. i ustawionej przy skrzyżowaniu dróg z Russowa do Poklękowa.

Przewodniczący  
Rady Gminy Żelazków



*Plan Odnowy Miejscowości Russów*

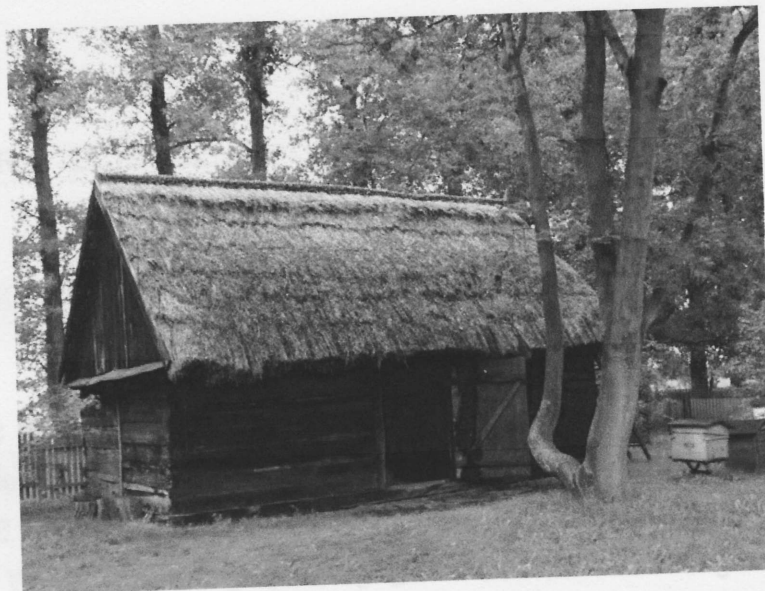
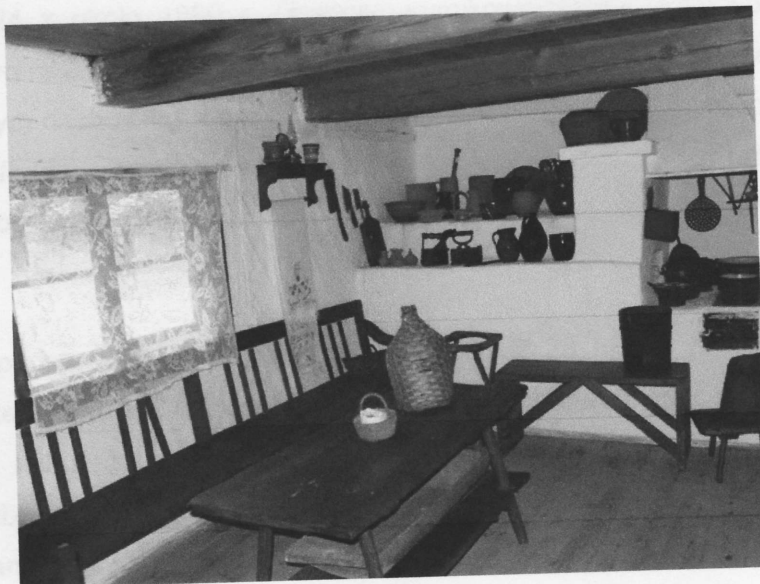
Dworek Marii Dąbrowskiej



Przewodniczący  
Rady Gminy Żelazków  
*Dariusz Wawrzyniak*

## Plan Odnowy Miejscowości Russów

### Skansen



Przewodniczący  
Rady Gminy Żelazko

*Dariusz Wawrzyniak*

## *Plan Odnowy Miejscowości Russów*

W pobliskiej Kolonii Kokanin zachowały się do dzisiaj pozostałości dawnej, drewnianej zabudowy wiejskiej: dom nr 24 z około 1880 r. (zrębowo-sumikowołatkowy, szerokofrontowy z dachem dwuspadowym), dom nr 25 z końca XIX w. (z oszalowanymi ścianami, szerokofrontowy, z dachem dwuspadowym krytym dachówką), dom nr 35 zbudowany około 1900 r. (ze ścianami w konstrukcji mieszanej, szerokofrontowy, z dachem dwuspadowym krytym dachówką) i dom nr 36, powstały około 1900 r. (z oszalowanymi ścianami, szerokofrontowy, z dachem dwuspadowym krytym eternitem).

W 2001 roku na podstawie Uchwały Nr 27/2003/2001 z 28 lutego powstał Gminny Ośrodek Kultury, Sportu i Rekreacji w Żelazkowie z siedzibą w Biernatach. Placówka jest organizatorem wszystkich imprez kulturalno – sportowych, organizowanych przez Urząd Gminy w Żelazkowie m.in. Dożynek, jubileuszy, imprez okolicznościowych, Wigili, Dnia Seniora. Podczas każdej uroczystości zorganizowanej przez GOKSiR występuje bardzo dobrze znany i ceniony przez wszystkich mieszkańców Gminy zespół i kabaret „Niechcice”. Należą do niego także osoby z Russowa czynnie uczestnicząc w życiu kulturalnym gminy. Koło Gospodyń Wiejskich z tej miejscowości uczestniczy i pomaga w Dożynkach i innych imprezach okolicznościowych jak również Rada Sołecka i OSP. Właśnie w Russowie przy Dworku Marii Dąbrowskiej odbywają się cykliczne imprezy kulturalne organizowane przez Gminę Żelazków i GOKSiR są to: Wesele u Niechciców, oraz Niedziele z Niechcicami.

## **INFRASTRUKTURA TECHNICZNA**

### **12. KOMUNIKACJA**

Przez miejscowość biegnie droga krajowa nr 25 relacji Bydgoszcz – Ostrów Wielkopolski, która jest ważnym szlakiem komunikacyjnym Gminy i powiatu. Przez miejscowość biegnie jedna droga powiatowa nr. 4595 biegnąca od drogi wojewódzkiej nr 470 poprzez drogę krajową nr 25 do drogi wojewódzkiej 442. W Russowie będą 4 drogi gminne. Pierwsza to droga nr 4731 P o długości 2,382 km, na odcinku 405 metrów od drogi krajowej jest to droga z płyt betonowych, następnie na



## Plan Odnowy Miejscowości Russów

odcinku 1677 metrów to droga gruntowa, natomiast ostatnie 300 metrów to droga z mieszanek bitumicznych. Kolejna droga gminna ma numer 4716 P relacji Russów – Russówek o długości 1.047 km. Na całym swoim odcinku jest to droga gruntowa wzmocniona żwirem i żużlem. Trzecia droga ma numer 4715 P od drogi krajowej nr 25 do granic naszej gminy o długości 1,856 km. Na odcinku 545 metrów jest to droga z mieszanek bitumicznych, natomiast pozostała jej długość jest wykonana w technologii podwójnego sprysku. Ostatnią drogą jest droga o numerze 4740 P o długości 286 metrów łącząca drogę gminną 4715 p z drogą powiatowa 4595, w całości pokryta podwójnym spryskiem.

### 13. WODOCIĄGI, KANALIZACJA I OCZYSZCZALNIA ŚCIEKÓW

Gmina Żelazków jest w 100% zwodociągowana dotyczy to także miejscowości Russów. Sieć wodociągowa na terenie gminy ma długość 144,9 km. Przyłącza wodociągowe w ilości 1495 sztuk mają długość 53 km.

Długość sieci kanalizacyjnej w Gminie wynosi 57,49 km, wybudowanych przyłączy 627 sztuk o długości ok. 12 km. Sieć kanalizacyjna obejmuje wsie Kokanin, Kolonia Kokanin, Niedźwiady, Kolonia Skarszewek, Dębe, Wojciechówka, Borków Stary, Borków Nowy (Koronka), Garzew, Goliszew oraz Skarszew. W miejscowości Skarszew istnieje mechaniczno – biologiczna oczyszczalnia ścieków komunalnych dla kilkunastu wsi Gminy Żelazków o przepustowości 750 m<sup>3</sup> /dobę. Wieś Russów nie jest jeszcze skanalizowana.

### 14. ELEKTROENERGETYKA

Każde gospodarstwo w Russowie ma dostęp do elektryczności. Potrzeby energetyczne mieszkańców gminy są w pełni zaspokojone.

### 15. TELEKOMUNIKACJA

Podobnie jak cała gmina tak i opisywana miejscowość posiada dostęp i możliwość podłączenia telefonu oraz Internetu łączem stałym z gniazdka telefonicznego, bądź droga radiową

## 16. CIEPŁOWNICTWO

Na terenie sołectwa istnieją indywidualne kotłownie centralnego ogrzewania, brak jest systemu ciepłowniczego. Do ogrzewania wykorzystuje się głównie miął węglowy i drewno, węgiel, koks i czasami olej opałowy.

## 17. ŚRODOWISKO NATURALNE

Pomimo iż przez miejscowość biegnie droga krajowa nie odnotowuje się większych źródeł emisji zanieczyszczeń do atmosfery. Główny wpływ na stan powietrza mają kotłownie węglowe ogrzewające uprawy szklarniowe, wyposażone w przestarzałe kotły i opalane paliwem o niskiej jakości, nie wyposażone w urządzenia oczyszczające. Teren wsi ubogi jest w surowce mineralne. Stan gleb należy uznać za dobry, nie odnotowuje się zanieczyszczeń metalami ciężkimi, natomiast drobne zanieczyszczenia powstałe wskutek działalności ludzkiej, nie mają charakteru wielkoobszarowego. Nie występują zagrożenia zanieczyszczeń wód podziemnych. Pomimo dobrze rozwiniętej sieci dróg na obszarze wsi Russów nie występują obecnie zagrożenia hałasem komunikacyjnym. Jedyne uciążliwości mogą występować przy trasie przelotowej nr. 25.

## 18. ANALIZA UWARUNKOWAŃ ROZWOJU MIEJSCOWOŚCI RUSSÓW

Opracowując analizę dla wsi Russów skoncentrowano się na ocenie wewnętrznych zasobów wsi oraz Gminy, jej atutów i problemów, przyjmując z definicji zewnętrzne ograniczenia związane z położeniem geograficznym, obowiązującym w Polsce systemem legislacyjnym, poziomem rozwoju gospodarczego, czy też stanem finansów publicznych.

### **MOCNE STRONY**

- Rozwój sektora MSP

## Plan Odnowy Miejscowości Russów

- Atrakcyjność pod względem inwestycyjnym
- Dobra jakość ziem
- Rozwój branży rolno ogrodniczej
- Położenie geograficzne miejscowości i dobre połączenie komunikacyjne z Kaliszem
- Zwodociągowanie miejscowości
- Stelefonizowanie miejscowości
- Dziedzictwo narodowe
- Dobra sieć dróg
- Potencjał ludzki
- Czyste otoczenie i środowisko naturalne

## SŁABE STRONY

- Rozwój turystyki i rekreacji
- Pozyskiwanie inwestorów
- Stan oświetlenia
- Wykorzystywanie alternatywnych źródeł energii odnawialnej

## SZANSE

- Wzrost powierzchni terenów inwestycyjnych
- Modernizacja dróg gminnych
- Modernizacja oświetlenia ulicznego
- Budowa szlaków turystycznych i rowerowych
- Wzrost ilości domów mieszkalnych
- Rozwój infrastruktury rekreacyjno sportowej

## ZAGROŻENIA



## Plan Odnowy Miejscowości Russów

- Rosnąca konkurencja sąsiednich miejscowości i gmin
- Zanieczyszczenie środowiska
- Migracja ludności do miasta
- Wysokie koszty rozwoju działalności turystycznej
- Migracja wykwalifikowanych pracowników
- Spadający odsetek młodzieży kształcącej się na kierunkach rolniczych.
- Rosnące patologie społeczne

### 19. OPIS I CHARAKTERYSTYKA OBSZARÓW ZWIĄZANYCH Z KSZTAŁTOWANIEM OBSZARÓW O SZCZEGÓLNYM ZNACZENIU DLA ZASPOKOJENIA POTRZEB MIESZKAŃCÓW

W miejscowości Russów znajdują się obszary związane z kształtowaniem obszarów o szczególnym znaczeniu dla zaspokojenia potrzeb mieszkańców. Można do nich zaliczyć salę OSP ze świetlicą wiejską oraz filią biblioteki publicznej w Żelazkowie, Dworek Marii Dąbrowskiej oraz zabytkowy park, kapliczkę przydrożną z figurą Matki Boskiej. W celu poprawy dostępności mieszkańców Russów do miejsc, które szczególnie zaspokajają potrzeby mieszkańców Gmina podjęła decyzję o przebudowie placu przed OSP. Plac ten będzie wykorzystywany do organizacji imprez plenerowych (integracyjnych) w miejscowości oraz jako miejsce postoju dla mieszkańców i odwiedzających miejscowość, którzy chcą zwiedzić Dworek Marii Dąbrowskiej, zabytkowy park, skorzystać z biblioteki publicznej. W miejscowości działa Koło Gospodyń Wiejskich, Rada Sołecka, OSP. Mieszkańcy tej wsi należą również do zespołu ludowo kabaretowego „Niechcice”. Młodzież należy do Ludowego Zespołu Sportowego w Russowie. Te podmioty podejmują inicjatywy w miejscowości Russów i dążą aby w kształtowało się jak najwięcej obszarów o szczególnym znaczeniu dla zaspokojenia potrzeb mieszkańców.

### 20. PLAN DZIAŁAŃ

Zapisy zawarte w Planie Odnowy Miejscowości Russów spełniają warunek zgodności z zapisami zawartymi w dokumentach dotyczących rozwoju gminy tj. Strategią Rozwoju Gminy oraz wieloletnim planem inwestycyjnym gminy. Zadania określone w Planie Odnowy Miejscowości są wewnętrznie zgodne a ich osiągnięcie i realizacja nie powoduje negatywnych skutków dla osiągnięcia celów i realizacji zadań strategii wyższego rzędu.

Przewodniczący  
Rady Gminy Żelazków

*Dariusz Wawrzyniak*

## 21. OPIS ZADAŃ DO REALIZACJI

Inwestycje która planujemy zrealizować to przebudowa nawierzchni placu przed OSP w Russowie. Obecnie plac przed remizą OSP posiada nawierzchnię z żużla paleniskowego. Nawierzchnia posiada wiele ubytków i wyboi, jej stan jest bardzo zły. Koszt inwestycji brutto szacowany jest na: 106 815,31 PLN

Konstrukcję nawierzchni placu przyjęto z kostki brukowej betonowej grubości 8 cm szarej na podsypce cementowo- piaskowej grubości 4 cm. Podbudowa z kruszywa łamanego stabilizowanego mechanicznie grubości 23 cm. Stabilizacja gruntu cementem o RM > 2,5 MPa grubości 10 cm. Całość placu obramowana krawężnikiem wibroprasowanym 15 x 30 cm wtopionym na ławie betonowej z betonu B- 15. Projektuje się odwodnienie powierzchniowe – poprzez nadanie normatywnych spadków podłużnych i poprzecznych ze sprowadzeniem wód opadowych w kierunku istniejącego cieku wodnego.

## 22. UZASADNIENIE REALIZACJI ZADAŃ

Sala OSP znajdują się przy drodze powiatowej, w jej budynku znajduje się świetlica wiejska oraz filia biblioteki publicznej w Żelazkowie. W sąsiedztwie znajduje się Dworek Marii Dąbrowskiej oraz zabytkowy park. Obecny zły stan nawierzchni placu powoduje, że przyjeżdżający do biblioteki, świetlicy, czy odwiedzający Dworek Marii Dąbrowskiej często parkują na poboczach drogi powiatowej co stanowi niebezpieczeństwo dla innych użytkowników tej drogi. Inwestycja poprawi bezpieczeństwo ludzi korzystających z w/w instytucji a także poprawi wizerunek miejscowości i pozwoli ją uatrakcyjnić.

## 23. ODBIORCY PROJEKTÓW

Odbiorcami projektów są mieszkańcy miejscowości Russów, przyjezdni oraz rodziny lokalnych przedsiębiorców i inwestorów.

## 24. OCZEKIWANE REZULTATY

Realizacja zadań w ramach Planu Odnowy Miejscowości Russów przyczyni się do polepszenia wizerunku miejscowości i podniesienia poziomu życia lokalnej społeczności.

- Poprawa integracji mieszkańców,
- Poprawa warunków życia i pracy,

Przewodniczący  
Rady Gminy Żelazków

## Plan Odnowy Miejscowości Russów

---

- Poprawa estetyki miejscowości,
- Poprawa możliwości rozwojowych wsi,
- Rozwój tożsamości społeczności miejskiej.
- Poprawa stanu bezpieczeństwa,
- Poprawa warunków życia,
- Poprawa estetyki miejscowości,
- Zaspokojenie potrzeb społecznych,

### 25. KOSZT I TERMIN REALIZACJI ZADAŃ

---

Szacowany koszt to 106 815,31 PLN.

Inwestycje planujemy rozpocząć w III / IV kwartale 2011r. W miesiącu lipcu chcemy ogłosić przetarg tak aby najpóźniej w listopadzie inwestycja była zakończona.

### 26. HARMONOGRAM REALIZACJI PROJEKTÓW NA LATA 2011 - 2018

---

- 2011 przebudowa nawierzchni placu przed OSP w Russowie. Inwestycja poprawi bezpieczeństwo w ruchu komunikacyjnym oraz poprawa atrakcyjności miejscowości. Szacowane nakłady wyniosą 106 815,31 PLN
- 2011 modernizacja oświetlenia ulicznego wzdłuż drogi gminnej 4715 P. Inwestycja poprawi bezpieczeństwo w ruchu komunikacyjnym, uatrakcyjni miejscowość. Szacowane nakłady wyniosą 110 000,00 PLN.
- 2012 - 2013 Przebudowa drogi gminnej 4716P w zakresie udroźnienia i pogłębienia rowów, oraz wykonania nawierzchni z tłuczni. Inwestycja przyczyni się do bezpieczeństwa na drodze. Udroźnienie rowów zlikwiduje problem zalegającej wody w okresach wiosennym i jesiennym. Szacowany koszt to 215 000,00 PLN.
- 2014 - 2015 modernizacja drogi gminnej 4731P na odcinku w którym jest ona drogą gruntową, wraz z udroźnieniem rowów Inwestycja polepszy dojazd do pól znajdujących się przy niej. Skróci i ułatwi dojazd do miejscowości borków Stary . Odciąży ruch na drodze powiatowej 4595. Planowany koszt to 270 000 PLN.
- 2016 – modernizacja pomieszczeń świetlicy wiejskiej przy OSP w Russowie. Inwestycja ma na celu zapewnić młodzieży z terenu miejscowości i okolic a także mieszkańcom odpowiednie miejsce do spotkań spełniające podstawowe standardy. Szacowany koszt inwestycji to 90 000,00 PLN.
- 2018 – przebudowa nawierzchni placu przed Zespołem Szkół im. Marii Dąbrowskiej w Russowie. Inwestycja ma na celu poprawić estetykę placówki, zwiększyć ilość miejsc



### *Plan Odnowy Miejscowości Russów*

---

postojowych na terenie szkoły tak aby przyjeżdżający rodzice nie musieli parkować swoich samochodów na drodze powiatowej, inwestycja przyczyni się również do poprawy bezpieczeństwa. Szacowany koszt inwestycji to 260 000,00 PLN

## 27. PODSUMOWANIE

---

Wdrożenie Planu Odnowy Miejscowości rozpocznie się poprzez wprowadzenie go w życie uchwałą Rady Gminy Żelazków.

Opracowany Plan Odnowy Miejscowości zakłada w przeciągu paru najbliższych lat realizację kilku zadań. Plan ten sprecyzował oczekiwany kierunek w rozwoju miejscowości, a także sformułował priorytet i cele do osiągnięcia, do których należy dążyć, aby poprawić komfort życia jej mieszkańców.

## 28. KONSULTACJE SPOŁECZNE

---

W miejscowości Russów odbyły się konsultacje społeczne z mieszkańcami. Mieszkańcy uczestniczący w zebraniu pozytywnie przyjęli i zatwierdzili poprzez Uchwałę zebrane podczas konsultacji i opracowane plany inwestycyjne dla miejscowości Russów. W swych wypowiedziach deklarowali swą pomoc w realizacji przyjętych zadań w ramach PROW 2007-2013 Odnowa i rozwój wsi.

Przewodniczący  
Rady Gminy Żelazków  
*Dariusz Wawrzyniak*